





## Rodinný dom, Bratislava-Záhorská Bystrica cakov + partners

### Rodinný dom s dvoma bytmi

Zuzana Tóthová

#### Idea projektu

Dom stojí na rovinatom pravidelnom obdĺžnikovom pozemku v centrálnej polohe Záhorskej Bystrice. Okolitá zástavba v ulici je z hľadiska obdobia a architektúry zmiešaná, v zásade je však konkrétny uličný front typickou výstavbou domov 70. rokov. Zadaním pre architekta a pôvodným zámerom klienta bola rekonštrukcia typického domu, „kocky“, v takejto uličnej zástavbe na dom s dvoma bytovými jednotkami. To sa však pri podrobnejšom preskúmaní stavebnej substancie ukázalo ako nemožné a na platforme pôvodnej pôdorysnej stopy domu a na jeho základoch tak vznikla novostavba zohľadňujúca predošlú podlažnosť a prakticky aj objem domu. „Kocka“ bola doplnená len o priestor na ploche bývalej južnej terasy na druhom nadzemnom podlaží. Prístup na pozemok je z hlavnej komunikácie na dvoch miestach. Geomorfológia terénu, komunikácia na východnej hrane pozemku a urbanizmus okolitých domov boli určujúce pre zvolenie vstupov a vjazdov na pozemok a do domu. Hlavný vjazd je z južnej časti pozemku, zo spoločného zálivu pre viaceré domy, na veľkorysú parkovaciu plochu doplnenú elegantnou dlhou betónovou lavicou, ktorá oddeľuje vjazd od záhrady. Druhý vjazd je v severnej časti z hlavnej ulice, kde nadväzuje na prístup do garáže.

Garáž je teda na severnej hrane pozemku, kde vyrástol menší objekt, ktorý súčasne aj vizuálne oddeľuje záhradu od susedného pozemku. Okrem garáže obsahuje aj spoločenskú miestnosť s kuchynkou, hygienickým zázemím a skladom a dopĺňa tak dom o ďalšie funkcie. Domček je navrhnutý tak, aby bol maximálne otvorený do záhrady a súčasne vytvoril priehľad medzi spoločným priestorom a hlavným objektom. Paralelne plní aj funkciu bezbariérového používania na úrovni hlavného vstupu s prechodom do záhrady. Architekti primárne s návrhom pracovali tak, aby jednotlivé úrovne bytov boli autonómne a ich vzťah k záhrade, resp. k možnosti jej využívania, bol rovnocenný. Ani jeden z bytov tak nemá priame fyzické napojenie do záhrady, vizuálny kontakt je však rovnaký. Z obytných podlaží je prechod na pozemok po schodisku a zo suterénu v podstate jedným schodiskovým ramenom. Vo výsledku toto riešenie zrovnoprávňuje obyvateľov oboch bytov. Schodisko v hlavnom dome je v celej výške opatrené schodiskovou plošinou pre možnosť využívania všetkých priestorov domu bezbariérovo vzhľadom na plánované prijímanie návštev, ktoré takéto riešenie potrebujú. Exteriér domu



Situácia

sa delí na artikulovanú predzáhradku v kontakte s ulicou a priestrannú rovnú terasu zelenej trávinatej záhrady za domom.

#### Dispozícia a architektúra

Špecifikom domu je teda to, že v rámci objektu sú navrhnuté dva byty rovnakej hodnoty a všetky priestory domu sú bezbariérové prístupné. Usporiadanie poschodí je takmer totožné, s malými zmenami v dispozícii, čo výrazne podporilo koncepčné riešenie fasád domu a ich geometriu. Každý priestor tak má pohľad na konkrétnu časť pozemku či ulice, čo používateľom umožňuje rôzne pohľady na rovnakú krajinu v závislosti od polohy a veľkosti okna, cez ktoré sa pozerajú.

Vstupný priestor so schodiskom je prístupný zo zastrešeného závetria vo výške zvýšeného prízemie domu. Aj tu je opätovne cítiť bezbariérovosť vo forme použitia exteriérovej rampy. Táto súčasne vytvára príjemné vrstvenie malého svahu a dopĺňa geometrickosť strohého návrhu pri úprave terénu.

Od vstupu sa schodiskom dostávame do suterénnych priestorov pôvodného polozapusteného podlažia, kde je celé technické zázemie domu a samostatné práčovne a sklady delené pre jednotlivé byty. Smerom hore schodiskom prechádzame do podlaží s bytmi. Delenie je horizontálne – každý byt je na jednom podlaží. Oba trojizbové byty majú prakticky rovnakú dispozíciu s delenou nočnou a dennou časťou. Rozdiely sú vo vzájomnej polohe kuchyne, jedálne a obývacej izby v rámci

totožného priestoru a malé odchýlky sú v riešení kúpeľne rodičovského apartmánu. Takéto posuny dovolili architektom optimálne komponovať a artikulovať fasádu a dom sa tak veľkými oknami otvára do všetkých strán. Zmienené riešenie poskytuje spoločne s prirodzeným slnečným svetlom silné, ale pokojné osvetlenie vo všetkých priestoroch oboch bytov. Kontrast medzi priamym svetlom a pomyselnou strohosťou stien a stropov z pohľadového betónu dotvára pokojné, mäkké osvetlenie, ktoré prispieva k celkovému pocitu interiérovej pohody.

Interiér je inak ladený striedmo a necháva vyniknúť väčšinou na mieru vyrobené zariadenie prvky. Všade prítomná prirodzenosť betónovej konštrukcie domu dotvára svojimi jemnými nerovnosťami a pravdivosťou autentickú atmosféru domu. Architekti mali možnosť zúčastniť sa na celom procese stavby domu až po zariadenie interiéru ako autorský a technický dozor investora, čo posilnilo ideu a celkový architektonický zámer sa podaril dotiahnuť až do užívateľského komfortu spolu so zjednotením architektonického riešenia v interiéri domu.

#### Technické informácie

Objekt je trojpodlažný, nosná konštrukcia železobetónová v prevedení pohľadového betónu. Fasády tvorí preomietaný tehličkový obklad a v kombinácii s premysleným prebrúsením tejto omietky vzniká zaujímavý fasádny efekt, ktorý súčasne zjemňuje pocit masívnosti svetlého hranolu.





Netradičné je aj použitie zábradlí posuvných francúzskych okien z interiérovej strany – fasáda veľkých otvorov tak môže z exteriéru zostať nerušená aj pri používateľskom komforte a bezpečnosti vnútri jednotlivých izieb a miestností.

Výplne otvorov, klampiarske výrobky a oplotenie sú všetky prevedené v rovnakom farebnom tóne, ktorý je v súlade s fasádou a dáva domu jasný a svetlý južanský nádych. Zábradlia a oplotenie sú vyrobené z hliníka, ktorý pri spájaní dovolil veľmi presné jemné detaily, aké pri použití ocele nie sú dosiahnuteľné. Aj tento zdanlivo drobný detail dáva vyznieť charakteru domu. Predpokladám, že farby boli jednou zo zásadných tém v diskusiách s klientmi. Interiér nesie spoločné znaky materiality a farebnosti v oboch bytoch. Podlahy obytných miestností sú v kontraste k betónovým stenám a stropom opatrené teplými drevenými parketami s bezsoklovým riešením. Kúpeľne sú zaliate béžovo ladeným terazzom. Všetko je doplnené sivými a čiernymi prvkami kovaní, madiel a inštalačných a ovládacích prvkov. Všetky dvere a vstavané nábytky sú vyrobené na mieru, so starostlivo vybraným odtieňom v dvoch svetlých farbách s bledohnedým a svetlosivým odtieňom. Dodávajú miestnostiam atmosféru a pretvorili ich do aktuálneho, veľmi súčasného a zároveň nadčasového štandardu. Odtieň aj materiál dverí sú pre podporu jemného doladenia zhodné s odtieňom nábytku. Ani klimatizačné jednotky v jednotlivých izbách nie sú viditeľné a nerušia interiér miestností – sú súčasťou nábytkových stien. Dom je zároveň vybavený súčasnými

technologiami pre kvalitné a udržateľné bývanie, ako je rekuperácia a fotovoltika.

#### Záver

Architektúra domu v Záhorskej Bystrici je odrazom súčasného životného štýlu. Je syntézou ľudských potrieb v danom období a reflexiou používania súčasných materiálov. Myšlienka tradičného vnútorného priestoru sa netransformovala do dialógu medzi interiérom a exteriérom v dnešnom ponímaní priameho prepájania, ale vo forme prísneho zachovania hranice súkromného a spoločného priestoru. Veľké okná v oboch bytoch a cielene vybrané malé spektrum použitých materiálov dodávajú domu nadčasový moderný výraz a komfort nezávislého používania domu dvoma rodinami.

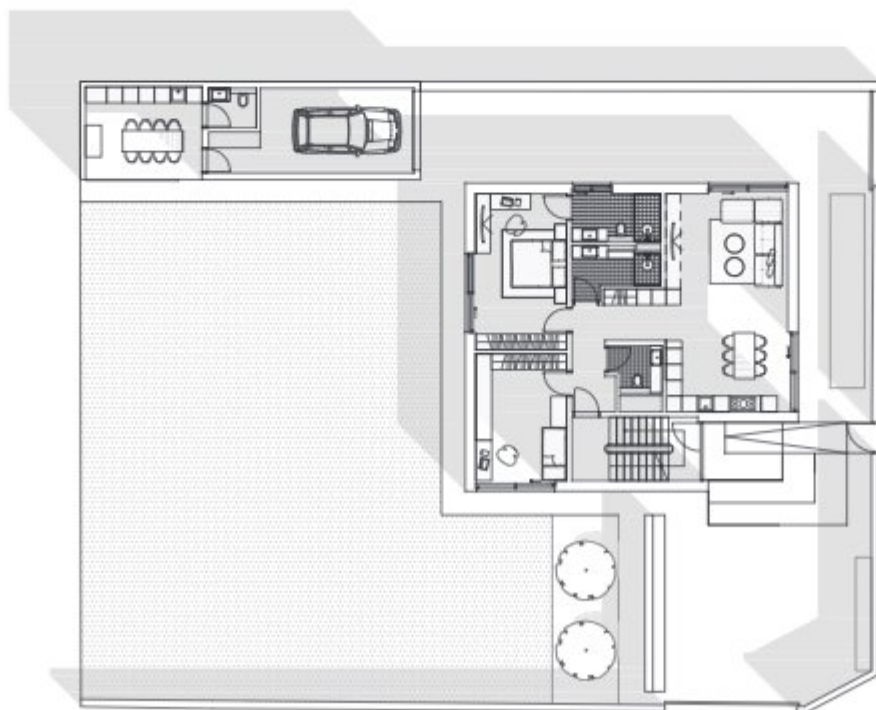
Architekti v zastavanom prostredí obce vytvorili niečo, čo v danej zástavbe vyčnieva z davu, no zároveň je svojím spôsobom pokorné, dopĺňa ulicu, ponúka súkromie jeho obyvateľom a dáva im nový pohľad na svet. V čistých línách a praktickosti domu môžeme vidieť vplyv modernej architektúry, dom však tiež odhaľuje potenciál a súčasnosť, ktorá vychádza z konštrukčného experimentovania, a v tejto kombinácii tradície, rekonštrukcie a novostavby spočíva jeho kvalita.



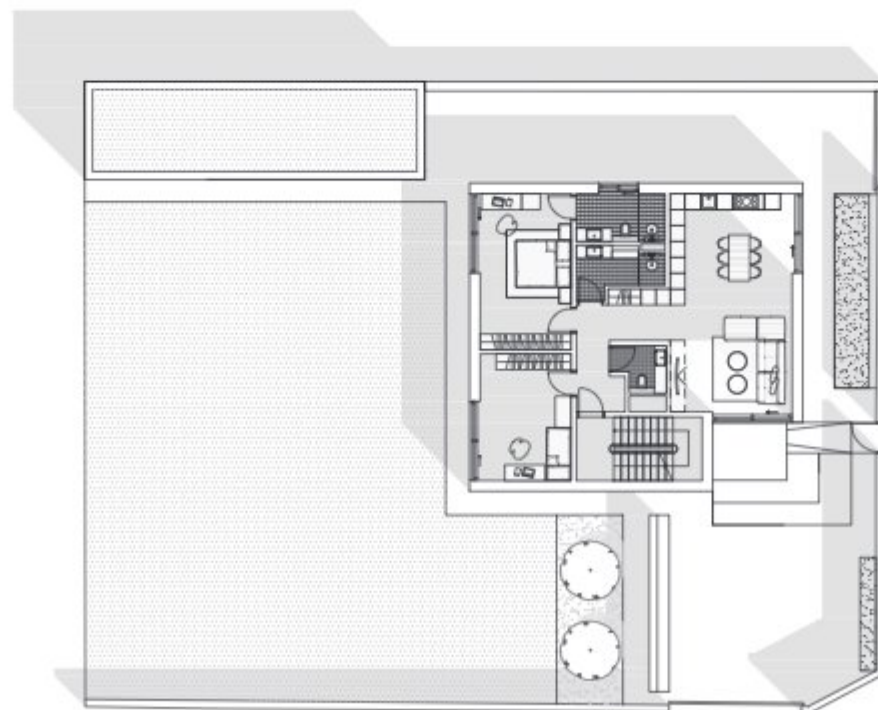








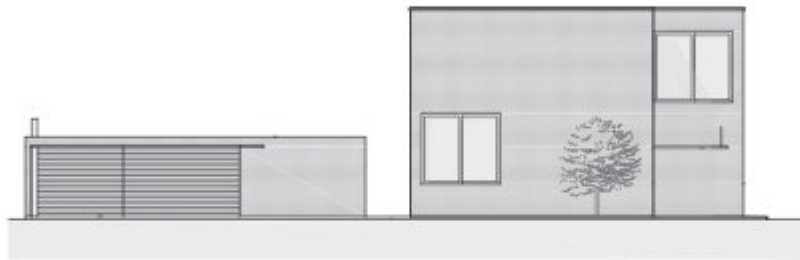








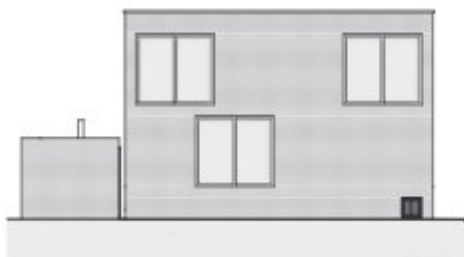
Pohľad bočný severný



Pohľad bočný južný



Rodinný dom Záhorská Bystrica  
 Gelská ulica, Bratislava-Záhorská Bystrica  
 Autori: štúdio cakov + partners / Kalin Cakov, Methodiy Monev,  
 Ján Obušek, Tomáš Fojtík, Michal Kyselica, Diana Michnová,  
 Mário Chovan, Zuzana Potočná, Adriana Trebuľová  
 Investori: Marek Tunega s manželkou Ivanou Tunegovou  
 Návrh: 2020  
 Realizácia: 2021 - 2023  
 Plocha pozemku: 725 m<sup>2</sup>  
 Úžitková plocha: 377 m<sup>2</sup>  
 Zastavaná plocha: 157 m<sup>2</sup>  
 Obstavaný priestor: 1 131 m<sup>3</sup>  
 Foto: Tomáš Manina



Pohľad zadný západný



Pohľad čelný východný