



ReKonštrukcie

Na Ventúrskej ulici, priamo v centre bratislavského Starého mesta, už tri storočia stojí jeden z päťfyzovských palácov. Je to presne ten, kde v určitých časových intervaloch podozrivo spomaľujú skupinky turistov a kde si bežný človek môže vyskúšať rôzne stratégie manévrovania. Vždy ma fascinuje, v akých rôznych kútoch sveta sme súčasťou rodinných albumov. Áno, práve tu vraj koncertovalo zázračné dieťa, 6-ročný Mozart, čo sa síce nikdy nepotvrdilo, ale nechajme Bratislave jej urbánne legendy a vieru v autentický odraz minulosti. A už ste niekedy videli, ako vyzeral hrad v tridsiatych rokoch?

Rozmýšľanie či dilema medzi tým, čo bolo, je a bude, sa tiahne celou rekonštrukciou paláca. Nehovoriac, že toto uvažovanie je vlastné profesii architekta. Vybúranie parapetov prvého podlažia a vytvorenie francúzskych okien je prvé, čo okoloidúci postrehne.

Podlažie sa tak otvorilo verejnosti aj pomocou verejných prevádzok, zrušilo sa zamrežovanie okien, vraj z čias socializmu, kedy sa do nádvorja dostali aj rôzne nevábné prílepky, do interiéru triviálne dobové nábytky a všakovaké nepodarené materiálové intervencie. Architekti Cakov&Partners dnes, v 21. storočí, budovu predovšetkým kompletne vyčistili od týchto zásahov a nánosov. Vybrúsenie schodiska až k pôvodnému pieskovcu, odstránenie plastových dverí či plechových brán. A zároveň vloženie nových konštrukcií, priečok a stropov. Tak, ako bolo aj predtým zreteľne jasné, čo je cudzie a nebarokové, tu sa všetky nové zásahy veľmi vkusne podčiarkujú líniou svetla. To sa opakuje aj na nádvorí, kde línia určuje, ako parkovať súčasné koče – autá. Ďalšie svetelné pásy sú viditeľné priamo z átrií. Palác má takéto átriá dve. To od ulice vzdialenejšie sa stalo izbou, pavilónom, zastrešenou záhradou so stromami patriacou reštaurácii. Svetelný obrys je akýmsi diagramom s informáciou a zároveň navigáciou po spleťtých chodbách. Svetlo hrá dôležitú úlohu aj na fasáde. Pomerne zriedkavý typ osvetlenia v našich končinách nekopíruje konštrukčné prvky,





le primárne raster okien, hornú a dolnú líniu a dodáva ulici nový iz.

Ktovie, ako sa k tejto rekonštrukcii postavia architekti o niekoľko desaťročí. Večný mix funkcií a ich striedanie je výsledkom olohy v priamom centre mesta. Nebude tento minimalistický zásah, za ktorý sme dnes vďační, raz nevhodný a nezvíťazí znova ujný barokový duch plný farieb, baldachýnov, kriviek, tvarov a ilúzií? Vložené zasadačky jemne naznačujú barokovú súčasnosť. akrylené sklenené valce s ilúziou eliptických svetlíkov, v skutočnosti rietidiel s textilným povrchom, delia chodbu na menšie zóny, leálne na rozhovory v malých skupinách, ako netradičný priestor re zamestnancov mimo kancelárie.

Textílie sú tu nenápadnými záclonami, hoci aj tu sa mohol rozhrať zaujímavý dialóg medzi súčasnosťou a minulosťou. 18. storočí boli interiérové textílie vrstvou priestoru s vlastnou históriou a významom a ako priestorový prvok úzko súviseli so scénografiou života, v tej dobe boli ovplyvnené najmä orientalizmom. Člne visiace, plné záhybov, obliekali priestor a spoluvytvárali jeho dramatickú a mystickú atmosféru. Aká by bola nová úloha textílií (historických) interiéroch dnes, keď technológie dokážu prevziať h niekdajšie úlohy?

Prestavba nerekonštruuje nostalgicky minulosť a snaží sa demystifikovať obraz nedotknuteľnej historickej budovy porätenej domnelými Mozartovými krokmi. Podobne je to aj benátskom paláci Fondaco dei Tedeschi, ktorý sa pod taktovkou MA premenil na luxusný obchodný dom, živý verejný priestor. Od svojho vzniku palác takisto slúžil na rôzne účely, ako miesto pre nemeckých obchodníkov, colnica za vlády Napoleona alebo budova pošty za Mussoliniho. Budova, mnohokrát prestavovaná, je tak palimpsestom rôznych štýlov a konštrukčných techník, ktoré znmožňujú sentimentálny návrat k pôvodnému. Átrium je tiež zastrešené, je hrubou doskou, ktorá zároveň vytvára verej-

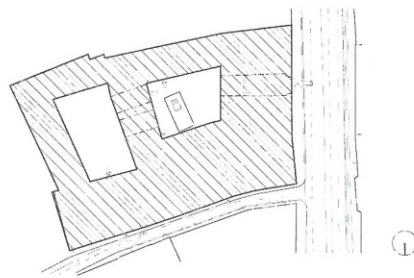
nú terasu, pochôdznu plochu s výhľadom na mesto. Výraznými prvkami sú vložené komunikácie, eskalátory obložené drevom s červenými schodiskovými stupňami, červené koberce, vzorované steny s výrezmi či so súčasným poňatím fresky, zrkadlá a pozlátené kovové povrchy. V spleti rôznych histórií tu aj posledná rekonštrukcia zanechala hoci nie rozsiahlu, ale výraznú stopu.

Rozmýšľam, či by aj bratislavský palác, polohou rovnako centrálny ako ten benátsky, nebol schopný prijať ďalšiu osobitú architektonickú vrstvu, markantnejší autorský zásah, ktorý by však nebol sériou roztrúsených nepodarkov ako v minulosti, ale rovnocenným, koherentným zásahom, autonómnou vrstvou, schopnou stať sa kapitolou histórie rôznych sedimentov v čase, odolávajúcej eróziám, súčasťou pamäte stavby, ktorú raz budeme tiež ochraňovať, príbehom, ktorému budeme stavať pamätne tabule.

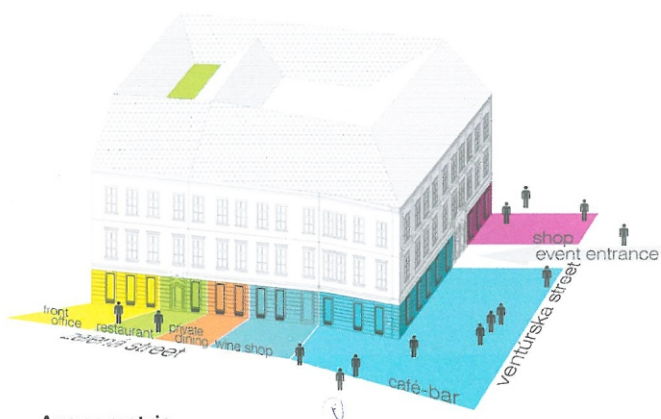
Tak, ako nám ukazujú rekonštrukcie či taliansky teoretik a architekt Aldo Rossi, nemôžeme sa spoliehať na naivný funkcionalizmus. Forma je to, čo ostáva a ubytováva po stáročia rôzne funkcie. Ak je podľa Rossiho urbánny artefakt neustále schopný evolúcie reformovať, obnovovať a transformovať sa zavedením nových funkcií, potom sa stáva trvale živou a plnohodnotnou súčasťou mesta tak, ako to napokon ukazujú bratislavské paláce, ktoré sú dnes raz kanceláriami, inokedy galériami alebo školou.

Danica Pišteková

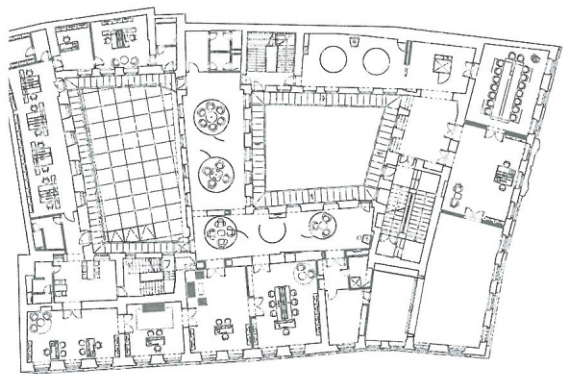




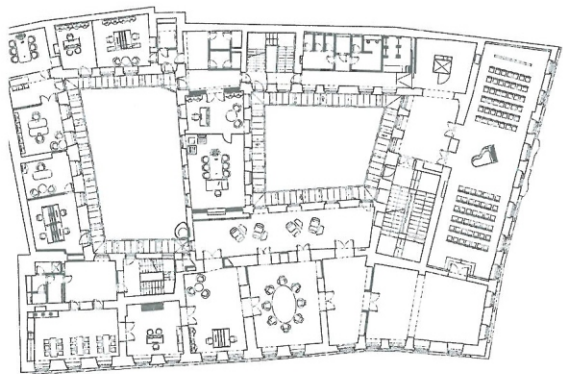
Situácia



Axonometria



orys 3. np



orys 2. np

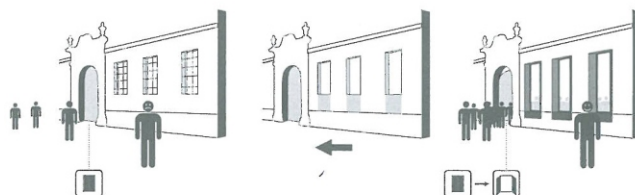


Schéma parteru

zartov dom, Ventúrska 10, Bratislava

stor: OPTIFIN invest

ri: studio Cakov&Partners / Kalin Cakov, Metodiy Monev, Ján Obušek

uprúra: Tomáš Fojtík, Michal Kyselica, Vladimír Schmidt, Michal Tatranský,

rína Karsay

ekt: 2012 – 2013, realizácia: 2013 – 2016

ha pozemku: 1 502 m², úžitková plocha: 4 670 m²

: Tomáš Manina

www.cakovandpartners.sk



Kalin Cakov

*1970 Sofia, Bulharsko
*1995 FA STU Bratislava



Metodiy Monev

*1977 Sofia, Bulharsko
*2003 FA STU Bratislava



Ján Obušek

*1978 Košice
*2004 FA STU Bratislava

ahy realizovala spoločnosť VETEX Int., s. r. o., www.vetex.sk.



