



BIELY DOM POD DEVÍNOM

AUTORI

Ing. arch. Kalin Čakov, Ing. arch. Metodiy Monev, Ing. arch. Ján Obušek (studio cakov+partners) a Ing. arch. Emil Makara

MIESTO

Bratislava-Devín

PROJEKT

1. 2009 – 11. 2009

REALIZÁCIA

11. 2010 – 4. 2012

PRIESTOROVÝ PROGRAM

1. podzemné podlažie: spoločenská miestnosť, WC, vinotéka, schodisko, terasa

1. nadzemné podlažie: zádverie, kuchyňa s jedálňou, obývacia izba, WC, sklad, schodisko, terasa

2. nadzemné podlažie: spálňa s ložňou, hostovská izba, 2 kúpeľne, šatník, chodba

KAPACITNÉ ÚDAJE

zastavaná plocha 119 m²

úžitková plocha 244,6 m²

plocha pozemku 740 m²

NOSNÁ KONŠTRUKCIA

betónová základová doska, nosné murivo Heluz, železobetónové stropy obvodový plášť 1. PP: železobetónová stena, hydroizolácie, zateplenie XPS, vzduchová medzera, gabionová zavesená konštrukcia

TECHNICKÉ VYBAVENIE

tepelné čerpadlo vzduch-voda Wavak, solar Viessmann, chladenie cez Technibel, podlahové vykurovanie, kozub, zaatikové strešné žľaby s vykurovaním DEVI

STAVEBNÉ MATERIÁLY – POVRCHY V EXTERIÉRI

exteriérová omietka STO, drevený fasádny obklad Tilo, kamenný gabionový obklad, drevený rošt, mrazuvzdorná keramická dlažba, titánzinková strešná krytina Rheinzink, hliníkové okná, zábradlia z bezpečnostného skla

STAVEBNÉ MATERIÁLY – POVRCHY V INTERIÉRI

biele vápenocementové omietky, pohľadový betón, drevené parkety Tilo, oceľové schodisko s betónovými stupnicami, porcelánový obklad a dlažba ITC, kúpeľňa – mozaika SICIS

NÁBYTOK A ZARIADENIE

obývacia izba – zostava a sedacia súprava BoConcept, kuchynská linka Varena, sanita Duravit – Starck 1, Laufen Alessi One,



kúpeľňový nábytok Alape, armatúry Axor, Hansgrohe, Dornbracht, doplnky Keuco, svietidlá Flos, Artemide, Milan

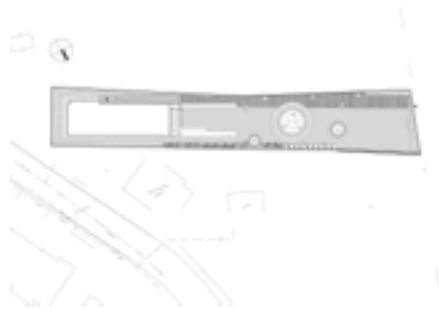
MIESTO

Slovo Devín v takmer každom človeku vyvolá predstavu notoricky známej hradnej zrúcaniny. Devín je ale viac než len hrad, je to tichý a príjemný kúsok Bratislavy. (Ak pravdaže, na hrade a v podhradí práve neprebíha nejaký festival. Vtedy je z Devína celkom hlučný, i keď o to čarovnejší kúsok Bratislavy.) Devín má úzke uličky, včelársku a vinársku tradíciu a v ostatnej dobe čoraz väčší počet rekonštrukcií a novostavieb. Napriek ohrozeniu dunajskými záplavami totiž starí aj noví Devínčania prišli tomuto romantickému miestu na chuť. Stavajú tu teda a čím ďalej, tým častejšie stavajú uvážlivo a s citom. Čo sa dá dosiahnuť, ak sa k stavbe pristupuje ešte aj s hojnou zásobou imaginácie, nám názorne ukazuje táto vilka. Opravujeme, tento rodinný dom. Pretože ak nejaká uličná fasáda evokuje slovo „dom“ viac ako táto, tak ju ešte len musíme objaviť.

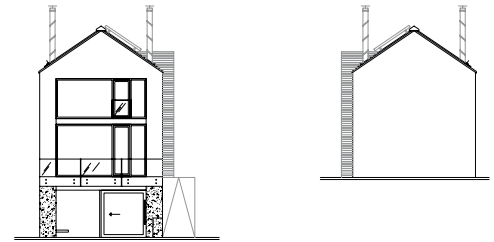
DOM

Občas architekti navrhnu stavbu, ktorá má celkom očividný tvar, s úsmevom často nazývaný aj „prvoplánový“, akoby ho načrtlo dieťa pastelkou na výkres. Robia tak, pretože v istých súvislostiach je osviežujúce takto šokovať. V prvom momente si to človek pomyslí aj o tejto stavbe, ale stačí krátka prechádzka po najbližšom okolí, aby bolo jasno. V okolitej historickej zástavbe nájdeme nejednu úzku, dlhý dom so štítovou strechou presne v tých istých proporciách. A tak tento dom zapadá... viac-menej, pretože originalitu mu nejde uprieť. Tvar a charakter snád odráža záujem investora o chatárstvo či želanie, aby tento dom nebola „iba ďalšia kocka“. Podstatne však tento dom sformovala hlavne funkcia a súvislosti. Trojpodlažný objekt (má obytný suterén, prízemie a podkrovia) stojí zapustený v miernom svahu a je značne odsadený od ulice. K hlavnému vchodu na prízemí vedie rampa z drevených profilov.

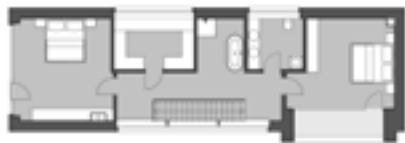




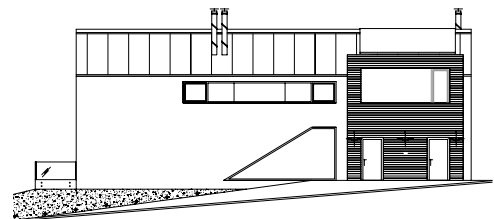
Situácia



Pohľad juhovýchodný a severozápadný



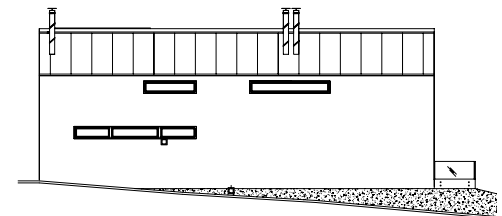
Pôdorys 2. NP



Pohľad juhozápadný



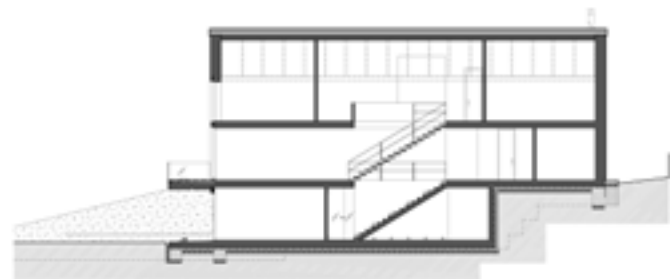
Pôdorys 1. NP



Pohľad severovýchodný



Pôdorys 1. PP



Rez pozdĺžny

- 1 –
- 2 –
- 3 –
- 4 –
- 5 –
- 6 –
- 7 –
- 8 –

9 –

denná časť domu

nočná časť domu

servisná časť domu

doplnková (nadštandardná) časť domu



Dohora a ďaleko – tento dom sám trochu pôsobí ako hrad, pod ktorým stojí. Má to svoj dôvod, samozrejme. Okolité stavby sú pomerne blízko pri veľmi úzkom pozemku, a tak sa architekti kvôli intimitě rozhodli obvyklý „zadný dvor“ preniesť dopredu, smerom do ulice. Ústi doň krytá terasa zo suterénu lemovaná opornými múrmi, aj balkón nad ňou. Aby zvedavé oči z ulice nevideli nechcené, okrem brány z dômyselne perforovaných profilov je pred terasou v trávniku vytvorený kopček, majiteľmi aj architektmi láskyplne prezývaný „golfový“. Aj keď je toto riešenie trošku úsmevné, nie je mu čo vyčítať. Intimita je zaistená a človek vidí z terasy aspoň viac zelene. Nehovoriac o tom golfe, ktorý tam raz niekto určite vyskúša. Zvyšok pozemku je obkolesený múrom z domáceho devínskeho kameňa. Tomuto domu sa zvonka akosi darí vyzerať väčším, než je, a to aj napriek tomu, že jeho skutočnú výšku aj dĺžku architekti pomocou práce s vonkajšími materiálmi decentne zatajili. Suterén vďaka kamennému obkladu z gabionových košov jemne korešponduje s terénom, a drevený obklad zadnej časti domu skrýva jeho celkovú dĺžku.

Prvý „oficiálny“ pohľad do interiéru domu sa nám naskytne vďaka skosenému oknu pred hlavným vstupom, ktorý sa nachádza až v zadnej polovici dispozície. Zasklená časť vedľa vstupu presvetľuje vstupnú halu a tvarom kopíruje jednoramenné ocelové schodisko vedúce do podkrovia. Na prízemí nájdeme kotolňu, malú hygienu a obývačku s kuchyňou, v suteréne bar a spoločenskú miestnosť a v podkroví dve spálne – hlavnú a hosťovskú s jednou kúpeľňou a šatníkom. Tento dom je široký iba čosi vyše šiestich metrov, a tak bolo pre architektov dôležité efektívne usporiadať priestory. Hlbokú dispozíciu presvetľujú celoplošné sklené steny orientované do uličnej fasády. Tie okrem slnečného svetla zabezpečujú ešte ničím nerušený výhľad na dunajskú hrádzu, no sú to okná a lodžia na bočnej, juhozápadnej fasáde, ktoré človeku vezmú dych. Sú totiž nasmerované presne na hrad Devín. Prvý ranný pohľad zo spálne a dokonca i z atypicky riešenej kúpeľne tak získava úplne inú kvalitu.

Nie je to iba prosté (i keď možno osviežujúce) okienko do zelene. Je to instantný relax.

Tri a pol metra vysoký strop najvyššieho podlažia tomuto otvoremu priestoru zaručuje vzdušnosť a biele steny zasa jas. Farebná schéma celého interiéru je prevažne bielo-čierna, doplnená elegantnou veľkoformátovou gresovou dlažbou a drevenými podlahami. Dodatočný „šmrnc“ dodáva priestoru pohľadový betón, ktorým je lemované spomínané čierne ocelové schodisko. Ďalší korešpondujúci betónový prvok je napríklad betónová lavica votknutá do oporných múrov vonkajšej terasy. Svetidlá v interiéru aj exteriéri kopírujú minimalizmus celého domu. Dôraz majiteľov na dizajn a atmosféru ich domova ich vedie k spolupráci s architektmi aj pri otázkach výberu zariadenia či textílií. Sami majú dobrý cit a rešpektujú ducha, v ktorom sa dom nesie. Nevidíme žiadne zbytočné miestnosti, žiadne zbytočné dekorácie, žiadny bazén, iba dobre spracovaný, pohodlný dom. Je nekomplikovaný, jasný, a koniec koncov i trošku vtipný.

Korina Krchniaková
Foto: Matej Kováč