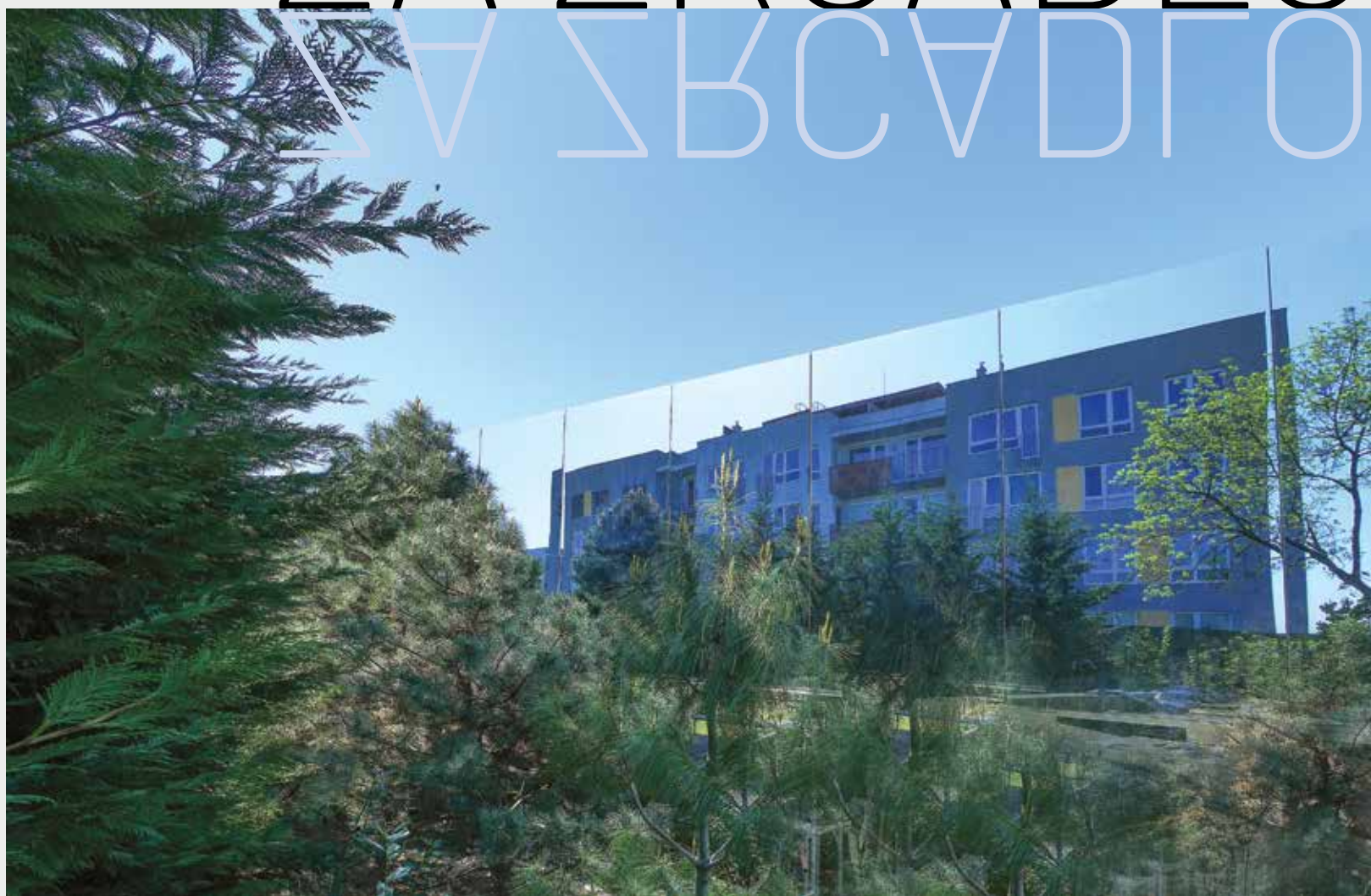






# VÝLET ZA ZRCADLO



02

Jak chránit soukromí obyvatel rodinného domu v těsné blízkosti bytovky? Jak nezradit vlastní tvůrčí principy, splnit zadání klienta, ale přitom nevyprodukovat nabubřelé architektonické gesto bez stopy „městskosti“? Odpovědi našlo studio Čakov and partners – a vůbec ne překvapivě – za zrcadlem...



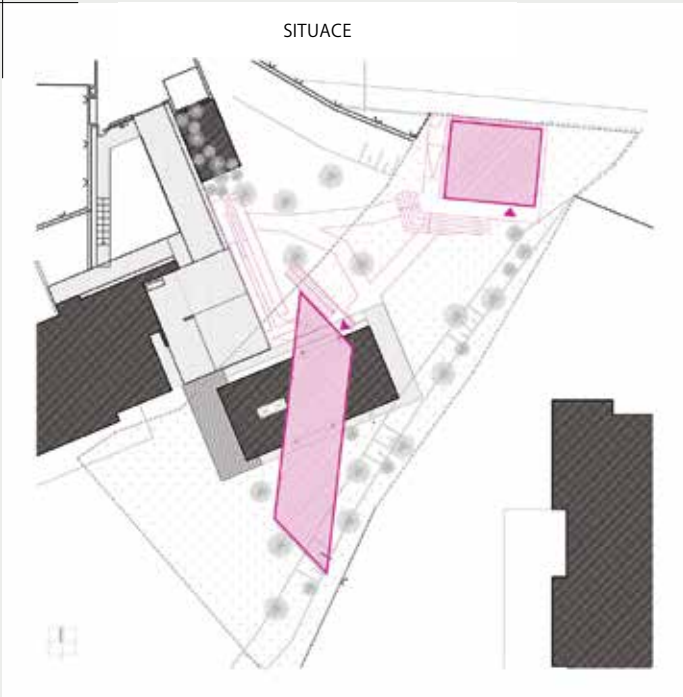








SITUACE

**GLASS CUBE**

Místo: Bratislava I

Investor: soukromá osoba

Autoři: Kalin Cakov, Ján Obušek, Metody Monev

Spolupráce: Michal Kyselica, Tomáš Fojtík

Užitková plocha domu: 87,87 m<sup>2</sup>

Užitková plocha garáže: 44,30 m<sup>2</sup>

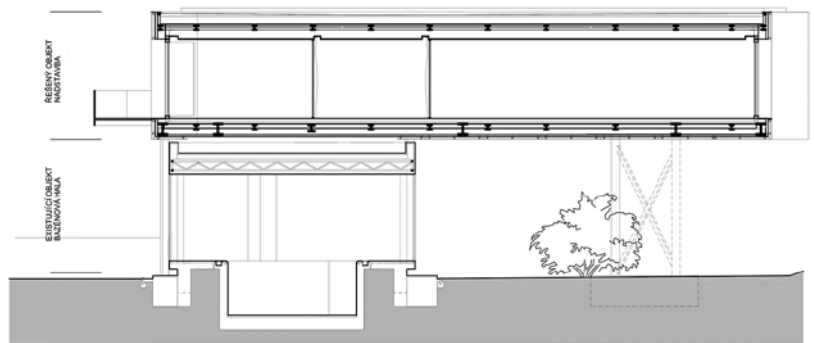
Vnější schodiště: 16,16 m<sup>2</sup>

Projekt: 2014

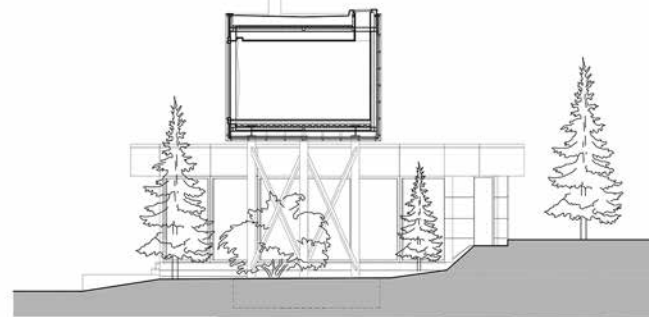
Realizace: 2017

Foto: Metody Monev

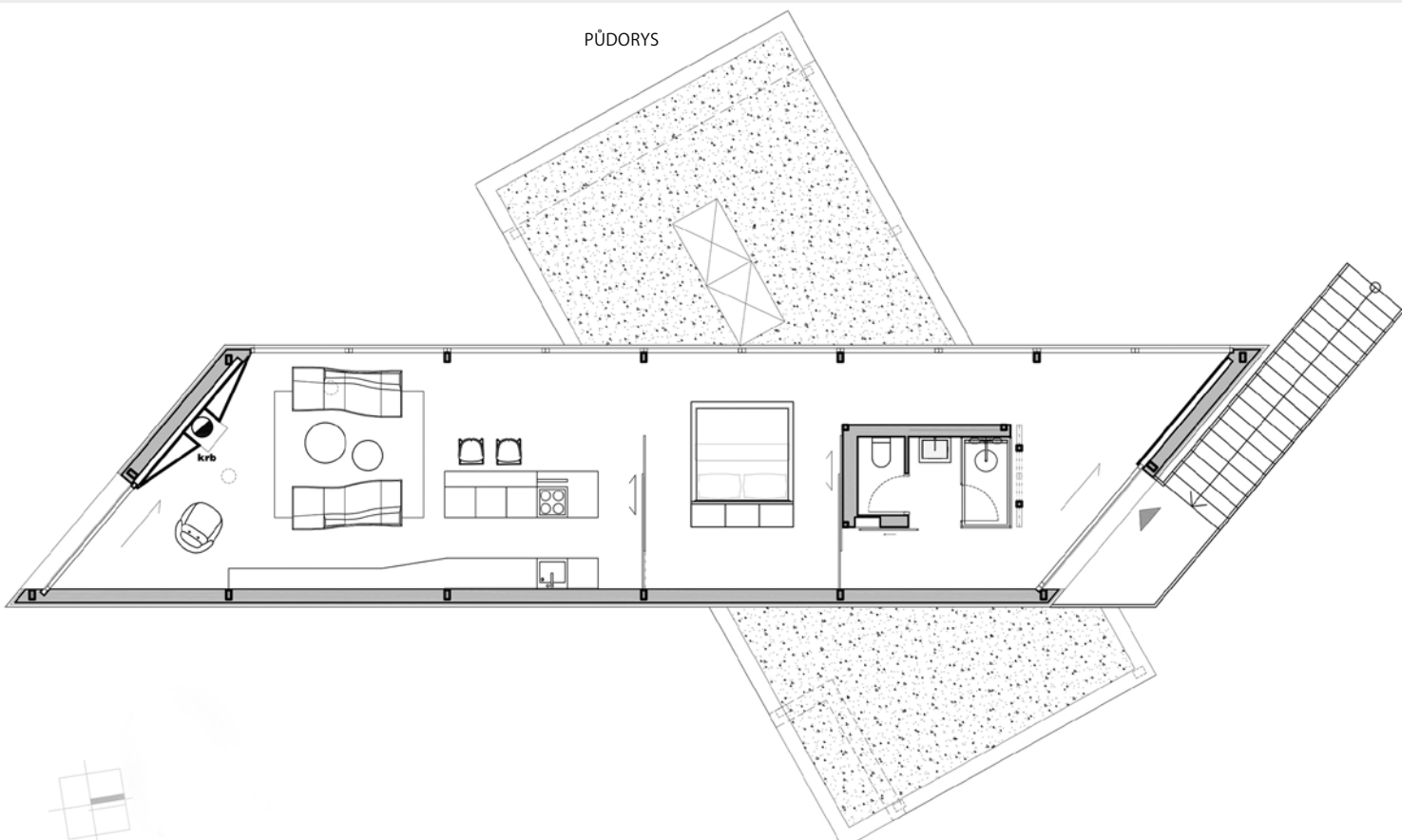
PODÉLNÝ ŘEZ



PŘÍČNÝ ŘEZ



PŮDORYS



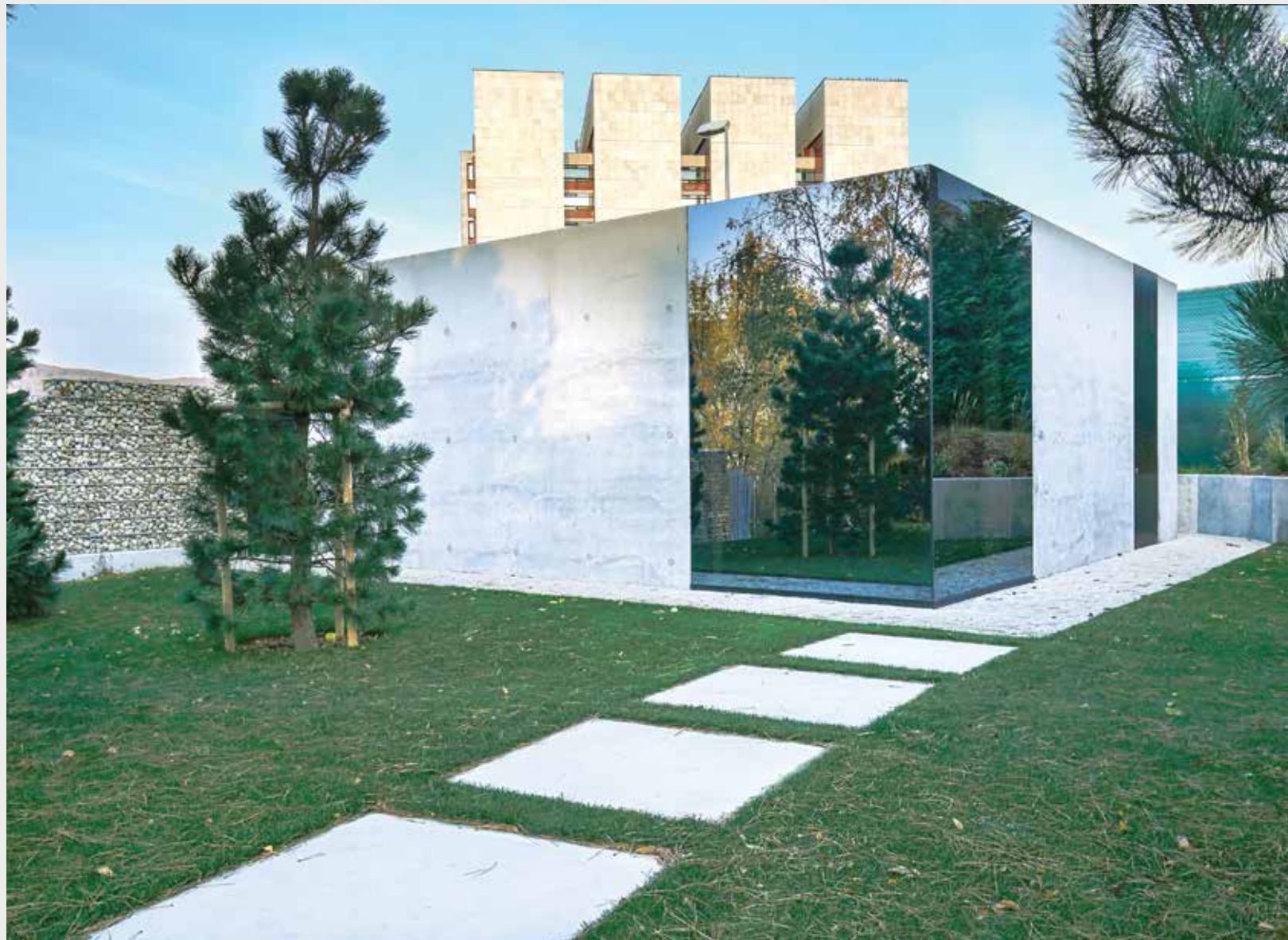








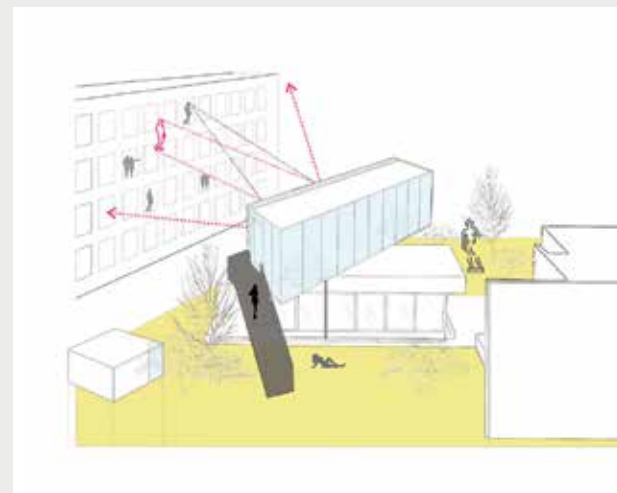




06

05 Čelní pohled na vnější schodiště

06 Pohled na samostatně stojící garáž



## Autorská zpráva

Jedná se o jednopodlažní objekt osazený v mírně svažitém terénu na sloupech, navržený jako jeden trakt. Dispozičně překrývá a respektuje stávající stavbu bazénu. Obytné podlaží má půdorysný tvar lichoběžníku a má jednoduchou dispozici. Ta se skládá ze vstupní části s hygienickým vybavením a hlavní obytné části s vymezeným místem pro ložnicovou část.

Nosný systém tvoří ocelová prostorová rámová konstrukce v kombinaci se stropní „plechodeskou“. Objekt je zastřešen plochou střechou s atikou. Střešní konstrukce je lehká, ocelová.

Nástupní schodiště je jednoramenné, z ocelové konstrukce.

Zakládání je vyhotoveno na plošných základech, jejichž rozměry jsou odstupňovány podle intenzity namáhání. Pod trojicí sloupů je navržena trojice základových patek. Pod dvojicemi sloupů, které překlenují stávající objekt, jsou základové pásy.

Obvodová fasáda je reflexní, provětrávaná, v částech s okny transparentní.

V prvním existujícím podlaží se nachází bazén, WC, technická místnost.

2. NP tvoří nástupní exteriérové schodiště, vstupní hala, koupelna, ložnice a obývací pokoj s kuchyní.

Objekt dvougaráže je konstruován jako samostatně stojící jednopodlažní stavba ve tvaru obdélníku. Stavba je navržena v mírně svažitém terénu. Nosný systém objektu je stěnový, stěny jsou z monolitického pohledového železobetonu.

Střešní konstrukci tvoří železobetonová deska s atikami. Zakládání je na betonových pásech z prostého/vyztuženého betonu.





07

# Rozhovor s Kalinem Čakovem

Kalin Čakov je služebně nejstarším členem a zakladatelem úspěšného ateliéru slovenského Čakov and partners. V rozhovoru při příležitosti publikování jejich „domu za zrcadly“ mimo jiné přibližuje, jak vznikla myšlenka postavit „architekturu, která neexistuje“.

Pokuste se přiblížit situaci: původní dům na lukrativní parcele, obklopený novou výstavbou bytovek průměrné kvality...

A tím je řečeno vše... Několik let zpátky, možná už i patnáct šestnáct, jsme se s klienty seznámili a pomáhali jim při realizaci jejich vize s rodinným domem a následně jsme pro ně v témže domě vytvořili komplexní interiér. Za ty roky jsme se spřátelili a zpracovávali jejich další a další vize. Postupně jsme jejich rodinnou základnu obohatili o venkovní krytý bazén. V té době byla lokalita stále tichá a mimo pozornost developerů. Rozlehlý pozemek nabyl rázu krásné zahrady, až parku. Tento park je dílem majitelky, která má obrovský rozhled v oblasti architektury, designu a umění. Právě ona se stala i určitým spoluautorem ve všech projektech, jež pro tohoto klienta vznikaly. Velmi příjemná spolupráce, kde nečekáte boj, ale koncert...

Jak znělo zadání klienta?

Původní rodinný dům s bazénem a parkem: soukromí, gril, večírky, plavky, bazén i domácí kancelář na terase. Avšak asi před třemi čtyřmi roky náhle vzrostl developerský apetit v sousedství a hned

vedle bazénu a zahradního parku s rodinným domem začala výstavba bytových domů zmiňované architektonické kvality. Vše, co si od rodinného bydlení slibujeme, se má dále odehrávat jako v aréně s tribunou pro desítky diváků? Ne, stěhovat se nechceme a před tribunou musíme spustit oponu! „Vymyslete něco, dejte tam billboard, umělecké dílo, něco, čím nás odfiltrujete, a zůstane nám soukromí,“ takto mi předestřel své „zadání“ klient a za ty roky už i kamarád, člověk, který je také obdivovatelem umění. Právě on nás seznámil s dalším našim přítelem, sochařem, grafikem a multiumělcem Ašotem Haasem. S Ašotem máme několik společných úspěšných projektů interiéru a právě s ním jsme měli původně vytvořit „uměleckou oponu“.

Jaká byla vaše odpověď – tedy základní myšlenka návrhu?

Nic! Postavme tam takové velké nic! Už při prvním setkání a upřesnění zadání jsme se shodli, že by ta „opona“ měla mít funkci. Ateliér, kancelář nebo loft pro jejich děti. První prezentace naší myšlenky a konceptu před investorem vznikla poměrně velmi rychle po zadání.

Zajímal jsem se o skutečnost, jaký měli předtím výhled. Jak by ho mohli zachovat, dokonce jejich krásný park by mohl mít dvakrát takovou dimenzi... Proč by mělo nové obecní zastavení parazitovat na výhledu, ke kterému nemá vztah? A proč byste je vy měli rušit grilováním a večerním koupáním bez plavek?

Postavit nic je opravdu nelehký úkol. Koho a proč napadlo dům obložit zrcadly?

V našem ateliéru jsme podrobně analyzovali dané zadání. Hledali jsme možnosti zakomponovat současnou architekturu do nově vzniklého prostředí, materiálové prostředky se neustále bily s okolím, cítili jsme, že se točíme v kruhu otázek a nejasných odpovědí a zbytečných designových gest. Tehdy náš kolega Michal Kyselica přišel s myšlenkou udělat neviditelnou architekturu, architekturu, která se ztratí. Byl to výborný impuls, který nadchl celý náš tým. Zrcadlo! Ale jak dál? Velmi rychle jsme vytvořili základní koncept. Ale zkuste ukázat investorovi NIC, tj. neviditelnou architekturu. Zažili jsme velmi kreativní týden. Každopádně výstup pro prezentaci klientovi byl nakonec úspěšný.

07 Boční pohled na garáž, v pozadí novostavba





KALIN ČAKOV

## CAKOV+PARTNERS

Ateliér tvoří skupina architektů pod vedením partnerů Kalina Čakova (1970), Metodiya Moneva (1977) a Jána Obuška (1978). Historie ateliéru sahá až do roku 1996. Architekti se ve své tvorbě zabývají zejména tvorbou budov různého účelu, od ikonických rodinných vil až po návrh mrakodrapu do Ázerbájdžánu.



METODIY MONEV



JÁN OBUŠEK

Jaká byla jeho reakce?

Hned při prvním setkání se s myšlenkou ztotožnil. Líbil se mu základní koncept a efekt, kterého mělo být dosaženo. Spolu jsme ho vnímali jako další sochu v parku. Dal nám zelenou pustit se do práce. Samozřejmě jsme museli dále doladit skutečnou funkčnost celého konceptu.

Zrcadla tvoří kromě fasády i pohled... Proč?

Koncept musel být dotažen do dokonalosti. Vznikl hranol, který se vznášel nad zahradou, pod kterým projdete, a vnímáte i vysunutě zahrady. Ty úhly pohledu a odrazu, to vše se ztrácí a zároveň znásobuje.

Můžete blíže popsat jejich konstrukci a způsob uchycení na fasádu? Řešili jste nějaké komplikované detaily?

Všechno bylo komplikované, a hlavně v detailech. Zavolejte statika a vysvětlejte mu, že ten zrcadlový hranol má levitovat nad existujícím krytým bazénem a nad krásnou zahradou. Co vám na to asi řekne? Naštěstí se výborně vypořádal se zadáním, nakonec tam ale pár sloupů přece jen zůstalo. Černá je barva architektů a v kontextu s parkem zanikne. Na řadu přišlo zrcadlo, které moc neizoluje, a zároveň chceme, aby bylo zevnitř průhledné, tj. aby interiér byl plně funkční. „Špionšpiglglass“, tak zní název pro takové zrcadlo. Přišla okenářská firma, která zakázku pořádně uchopila, a začali jsme rozpracovávat detaily. Hliníková fasáda s trojitým zasklením, na něž je hermeticky namontovaný výše zmíněný „špion“.

Už jsme se začali pohybovat v oblasti strojařské, ne stavební, mám na mysli co do detailu a přesnosti. Barva zrcadla byla opravdu velmi důležitá, jakož i procento propustnosti a zároveň reflexe. To byla alfa omega celého konceptu. Vzorky 1:1 a simulace, jak bude sklo působit zevnitř a jak se bude fasáda zrcadlit, byly velmi důležité. Do další práce jsme se pustili až v okamžiku, kdy jsme věděli, že je všechno správně nastaveno. Vznikl i střešní světlík podél celého hranolu, který propouští denní světlo, neboť ten „špion“, aby byl špionem, má ztlumenou propustnost. Světlík musel být propočítán tak, aby jeho světlo spouštěné do interiéru špiona „neprozradilo“. A promysleli jsme a zrealizovali i mnoho dalších řemeslných detailů, jako třeba nanotechnologie, která má být aplikována na zrcadlech z důvodu jejich bezúdržbovosti a čistoty.

Jakým způsobem jste řešili případné odrazy a nepříjemné oslnění okolních objektů prostřednictvím zrcadlové fasády?

Osazení zrcadlového hranolu do prostoru bylo velmi důležité. Během projektování už byla hrubá stavba zmiňované tribuny (nově vznikající bytovky) skoro hotová.

Mohli jsme velmi přesně vědět, jak má být velká naše „opona“ a zároveň jsme velmi dbali na to, aby se sluneční paprsky neodrážely a neznepříjemňovaly život budoucím sousedům. Museli jsme brát v úvahu mnoho aspektů, zimní slunce, letní slunce, barevnost zrcadla. A co odraz slunce vůči našim klientům? A znovu jsme dům pootočili...

Můžete naznačit, o jakou poměrnou částku (v %) se kvůli použití této fasády zvýšil rozpočet?

Preciznost zpracování detailů vnímám jako hlavní atribut, ne použití materiálů, jako je „špion“ – zrcadlo. S čím to můžeme porovnat? S běžným stavebním přístupem tzv. standardní výstavby? Zedník vyzdí tak, jak mu je zapláceno, avšak přijde omítkář, který vše zakamufluje, potom přijde malíř, který to má zachránit, a když ne, pověsíme obraz... Z takové zoufalosti vznikly a vznikají nové architektonické tendence, které jsou mi sympatické při rekonstrukcích, ale u novostaveb nemají co dělat. Kdybychom zrcadlo nepoužili v daném kontextu, bylo by to nejen mimo koncept, ale i vyhozené finance. O kolik jsme tedy ve skutečnosti předražili stavbu?

Zrcadla jsou sice nejvýraznějším výtvarným prvkem, byla by ale škoda nevsímit si unikátního tvaru domu. Co vás k němu přivedlo?

Bylo to jeho funkčností a účelem, pro který byl objekt postaven. Potřebovali jsme tu oponu i natáhnout a zároveň jsme nechtěli, aby působila mohutně. Zeštíhlení a dynamika, které jsme dosáhli, nám zároveň pomáhala při odrazech okolí. Určitým způsobem nás k tomu navedl i klient, který v tom viděl nejen elegantní purismus, ale i prvky hi-techu.

Jak vnímáte celkový kontext místa? Původní dům je ukrytý v zahradě, nový naopak ční... Můžete rozvinout urbanistické hledisko vašeho řešení?

Z našeho pohledu bychom nejráději měli zrcadlo i na střeše, což z pohledu urbanizace by znovu bylo NIC... Na střeše jsou umístěny solární panely, které jsou napojeny na baterii Tesla, čímž je dům energeticky úplně samostatný. Vnímám celkový urbanistický koncept, který jsme vytvořili, jako účinnou odpověď na developerskou expanzi v sousedství.

Jak je klient spokojený s domem?

Mnohokrát nám klient spontánně volal, že zrcadlo splnilo účel a je to „jednoduchá nádhera“. Co vám může dát větší satisfakci? Přičemž výstavba byla komplikovaná a zdoluhavá, na úkor jejich soukromí. Pevně věříme, že i lidé za „oponou“ mají nerušený klid, respektive takový, jaký si v zrcadle udělají.

Můžete zařadit stavbu do kontextu vaší ostatní tvorby? Dlouho se profilujete jako tvůrce atraktivních rodinných domů, jaké místo ve vašem portfoliu zabírá Mirror house?

Pro nás je to úspěšná realizace. Každý projekt, který děláme, je na míru, každý má svá specifika, genius loci a lidé, kteří v něm bydlí nebo užívají daný objekt. Tento projekt vnímáme jako nadčasový, protože je mimo jiné i snadno funkčně adaptovatelný. Dnes může být studio, zítřka loft, pozitíř a popozitíř něco, co si doba vyžádá.

Jak vůbec vnímáte individuální výstavbu na Slovensku?

Za poslední roky vzniklo mnoho velmi kvalitních architektonických děl v oblasti individuální výstavby. Sympatické a vtipné koncepty, které nás baví, nejen domy bez limitu, skládací a modulární domy à la IKEA, kontejnery a nízkorozpočtové rodinné domy, to vše se objevilo nejen v našem portfoliu, ale celoplošně na Slovensku.

Nějaký zahraniční vzor či inspirace?

V našem ateliéru všichni neustále sledujeme současné architektonické dění, které je na rozdíl od minulosti velmi zrychlené. Když jste v rychlíku, z okolní scenerie vám zůstane v paměti to, na co myslíte. Je nám sympatická a inspirující tvorba Fostera, Chipperfielda, MVDRAV a jim podobných. Jednoduchá, monotónní, srozumitelná, puristická a elegantní architektura. Český designový tým Olgoj Chorchoj je pro nás inspirativní v oblasti designu, rovněž tak mnoho severských designérů.

Není tajemstvím, že stavíte doma i v zahraničí... Dokážete popsat „lokální vkus“? Nebo jak se v zadání a vašem zpracování liší rodinné domy v Bulharsku, Česku či na Slovensku?

Máme zkušenosti z několika zemí, kde jsme působili a kde stále působíme. Není to však otázka rozdílného vkusu klientů v daných lokalitách. Je to spíš v dialogu architekta s klientem, do jaké míry máte sílu klienta vzdělávat, přesvědčovat a argumentovat, co je v dané situaci správné. V Čechách jsme se setkali s precizností, již uplatňoval klient při realizaci společného záměru, protože každé dílo je společný záměr. V Ázerbájdžánu vnímají všechny naše vize jako evropské, případně celosvětové a chtějí se s tím ztotožnit, protože se chtějí posunout směrem k nám. Například klienti z Bulharska nám řekli, že tam málokdy existuje dialog mezi klientem a architektem, což je velká škoda. V Chorvatsku jsme se hodně naučili od řemeslníků a překročili jsme stín vrhaný obligátní formulí „to nejde“. Vídeň je zajímavá tím, že vás legislativa nutí v centru města tvořit současnou a nadčasovou architekturu, která je posuzována komisí tvořenou básníky, kunsthistoriky a dalšími experty. V Senegalú jsme měli zadání, které nás omezovalo při vytvoření díla jen na tři čtyři dostupné stavební materiály. A na Slovensku, kde působíme nejvíce a myslíme si, že všechno známe, nás překvapí mnohdy ode všeho trochu.

Děkujeme za rozhovor

Rozhovor připravil Matej Šišolák



# GLASS CUBE V SOCHAŘSKÉ ZAHRADĚ



08

TEXT: IMRO VAŠKO

08 Vnitřní záběr z garáže

09 Boční pohled na vnější schodiště

Známa bratislavská ulice Drotárska cesta je vrcholovým hřebenem nejstarší vilové čtvrti nad Bratislavou mezi dominantami Hradu a Slavína. Je to adresa poválečné modernistické umělecké kolonie domů se sochařskými ateliéry ve skandinávském stylu, výškového obytného paneláku reprezentujícího novou socialistickou technologickou industrializaci Slovenska, pavilonové „technostavby“ Vysoké školy výtvarných umění od profesora Dušana Kuzmy a „XXL kubusu“ Slovenského národního archivu od kultovního architekta Vladimíra Dedečka z osmdesátých let. Intenzivní urbanizace zelených strání posledních dekád a zvyšující se životní úroveň Slováků přinesla Drotárské cestě intenzifikaci vilami a obytnými domy, které se navzájem přetlačují o nejlepší pozici vůči slunci, krajině a výhledům do širokého okolí scénérií Malých Karpat, Dunajské nížiny a trojmezí Maďarska, Rakouska a Slovenska.

Čtvrtstoletí polistopadového rychlého stavení a urbanizace Bratislavy ilustruje příběh parametrické proměnlivosti jednoho stavebního pozemku na západním svahu Drotárské cesty. Prvotaviteli rodinného domu mezi dominantami VŠVU a Národního archivu se za dekádu zahušťování lokality postupně měnilo okolí. Do scénérie výhledů z rodinného domu se přes stavbu bazénu osazeného v parku jehličnanů do horizontu krajiny vztyčila čtyřposchodová bariéra obytného domu, která zlikvidovala do té doby nerušenou intimitu soukromí a relaxace zahrady. Řešením vzniklé situace se tak stalo osazení dalšího uměleckého díla v sochařské zahradě architektury GLASS CUBE. Je to jednopodlažní zrcadlicí objekt nad bazénem maskující nechtěné pohledy sousedů a výhledy majitelů. Monumentální skleněný hranol je exkluzivním obytným pavilonem, který se vznáší a dívá do intimity soukromí. Rafinované polotransparentní

zrcadlo, které obaluje GLASS CUBE a prosvětluje i nedalekou novou garáž, je určujícím výtvarným materiálem intervencí celého architektonického konceptu inscenování nové architektonické krajiny sochařské zahrady. Loft má půdorysný tvar lichoběžníku s jednoduchou a otevřenou lineárně řazenou dispozicí, kterou narušuje jen vestavěný kubus hygienické části u vstupu, který je po celé délce asymetricky otevřený výhledům do zahrady. Polotransparentní zrcadlo maskuje interiér loftu vůči exteriéru a vytváří tak v tradici Ciglerovy školy op-artovou megasocho lepeného skleněného objektu, který se z abstrakce denního splynutí s atmosférou oblohy večer transformuje v strip-týz – odhalování nasvíceného interiéru.

Kromě GLASS CUBE je další sochařsko-architektonický objekt nové garáže jinak definovaným betonovým kvádrem, jehož rytmizované vertikály zrcadlových pásů







citují minimalismus amerického umělce Donalda Judda. Estetický slovník architektonických intervencí ateliéru Kalina Cakova v soukromé zahradě na Drotáрске cestě podvědomě reaguje na kontextuální souvislosti tradice školy Sklo v architektuře Václava Ciglera, jakož i na geometrii pozdní moderny budovy Archivu architekta Vladimíra Dedečka. Skla nové garáže a betonových pochozích struktur a schodů terénní zahrady komunikují s reliéfem čtyř Dedečkových travertinových vertikál, jakož i s horizontálami skleněného bazénu a zrcadla GLASS CUBE. Sochařsko-architektonickou kompozici zahrady dobře definuje kinetický objekt dvou lineárních skel absolventa Ciglerova ateliéru Štěpána Paly. Glass House je tématem moderny a jejich interpretací plovoucích prostorů pavilonů Philipa Johnsona nebo Ludwiga Miese van der Roeho, kteří přinesli do architektury nové lehké ocelové konstrukce, sklo a transparenci, čímž zásadně změnili do té doby tradiční architektonickou tektoniku. Stavba konstrukčních detailů minimalizující estetiky ateliéru Kalin Cakov tak navazuje na precizní úsilí ciglerovské a vilhanovské školy na VŠVU v šedesátých, sedmdesátých a osmdesátých letech konstruovat lehkou high-techovou architekturu.

Personální obsazení pedagogického sboru v samotném počátku existence VŠVU v Bratislavě znamenalo navázání na tradice meziválečného moderního umění a Bauhausu. Ačkoliv padesátá léta 20. století byla politicky problematická, na mnoha pedagogických postech působili kvalitní umělci vyškolení v pražské akademii a v československé kulturní a umělecké tradici. Propojenost vícerá pedagogů s českým prostředím se promítlo nejen do výuky teoretických předmětů, kde působili významní čeští historici umění a estetiky jako Jiří Kotalík, Vojtěch Volavka, Zdenka Volavková-Skořepová nebo Václav Zykmond, ale i pozváním pro Václava Ciglera založit na škole nový obor. Po založení dvou pro Slovensko významných architektonických škol – „exteriér“ Dušana Kuzmy a „interiér a výstavnictví“ Vojtěcha Vilhana – se nově vzniklý speciální ateliér Sklo v architektuře postupně vyprofiloval v pracoviště s mimořádným profesionálním zázemím. Václav Cigler je průkopníkem uplatnění nejen optického skla, které vnesl do světa umění z technického a vědeckého prostředí. Tato metoda umožňuje i dnešní generaci vytvářet objekty i architektury, které okolní svět opticky absorbují a dynamizují. Světelně-kinetické architektury, jakými jsou i drobné stavby

v sochařské zahradě na Drotáрске cestě, jsou tak součástí celé řady projektů, které oscilují mezi exteriérem a interiérem, pracují se sklem, leštěným kovem nebo vodní hladinou, popřípadě míchají všechna média společně. V mnoha směrech dnes překračuje odkaz Skla v architektuře hranice sklářské tvorby a dotýká se množství environmentálních i architektonických problémů. Reakce architektonického týmu Kalina Cakova na parametrické řešení dnešních komplikovaných vztahů, souvislostí a problémů ve středoevropské urbanistické krajině architekturou na rozhraní stavitelství, sochařství a konstrukčního inženýrství je zajímavým příkladem stále aktuálního architektonického minimalismu, který má i na Slovensku několik zajímavých historických a kulturologických konotací a souvislostí. Československý odkaz architektonické a designérské tradice exteriéru, interiéru a skla v architektuře ve spolupráci hrdinů té doby je stále aktuální a živý i tvorbě dnešních generací architektů.

10 Pohled na nový dům od původního RD

Autor je architekt a kurátor, působí na VŠUP v Praze.



10

